

VALEA Mureșului a dat și pînă acum variate și bogate materiale arheologice. Deosebit de bogată este porțiunea văii cuprinsă între Tirgu-Mureș și Alba-Iulia. Avîndu-se în vedere mulțimea așezărilor vechi, nu trebuie să ne mire nici descoperirile recente făcute în cuprinsul comunei Ciumbrud.

De pe teritoriul Ciumbrudului se cunoșteau mai multe urme arheologice. Printre acestea se numără un vas neolitic pictat, cu picior, apoi fragmente ceramice de la începutul epocii bronzului¹, iar dintr-un loc neprecizat se amintește o așezare din epoca bronzului². La sud de sat, pe drumul ce duce spre comuna Sîncrai, s-au distrus, mai de mult, morminte din prima epocă a fierului, de tip « scitic », conținînd vase³.

În toamna anului 1956 și mai ales în primăvara anului 1957 au apărut, cu ocazia unor lucrări de excavație, cîteva piese arheologice, databile în a doua jumătate a mileniului I e.n. Directorul școlii elementare din localitate, I. Fleșeriu, a anunțat despre descoperiri pe I. Orbeanu, șeful secției culturale raionale Aiud, precum și pe fostul director al Muzeului istoric raional Aiud, Ádám Dankanits, care a sesizat caracterul prefeudal al pieselor și a sistat temporar lucrările. Aci catedra de istoria R.P.R. a Universității «Bolyai» din Cluj a executat săpături de salvare în două etape: între 1—6 iunie și de la 9 septembrie — 5 octombrie 1957.

Locul săpăturilor noastre din 1957 se află în partea sudică a Ciumbrudului, așezată lângă Mureș, față în față cu Aiudul, în punctul unde din drumul ce duce spre Sîncrai se desface drumeagul șerpuind printre coline, ce duce la Beța (fig. 1). În coasta terasei inferioare a Mureșului, numită « Podireu », deasupra răscrucii drumurilor, au început lucrările de săpare a terenului pentru ridicarea rambleului drumului ce duce la podul construit de curînd peste Mureș. Cu această ocazie au apărut primele descoperiri.

Cele 32 de morminte dezvelite în cursul săpăturilor întreprinse de noi pe o suprafață de circa 50 × 6—7 m (pl. I) formează din punctul de vedere al orientării, al dispunerii în șiruri, precum și după ritul și inventarul funerar, un grup arheologic unitar.

* Colectivul de lucru a fost format din: Á. Dankanits, I. Ferenczi (responsabili); T. Báder, É. Szatmáry, K. Várady (studenți). Desenele au fost executate de I. Antal și K. Keresztes, fotografiile au fost făcute de medic primar dr. F. Szigetvári. Ca delegat al Institutului de Istorie — Cluj, sectorul de istorie veche, a participat la săpături și K. Horedt.

¹ K. Herepey, *Alsófehér vármegye monográfiája. Alsófehér vármegye történelme* (Monografia județului Alba de Jos. Istoria județului Alba de Jos, II,

I, p. 52, 84. Citat mai jos AFM); M. Roska, *AÉ*, XLIX, 1936, p. 76; idem, *Repertórium*, p. 64, nr. 85; idem, *Közlemények*, III, 1943, p. 64, nr. 10.

² K. Herepey, *AFM*, II, 1, 52.

³ G. Téglás, *Orvos-Természettudományi Értesítő*, XII, 1887, p. 82; K. Herepey, *AFM*, II, 1, p. 94; L. Márton, *AÉ*, XXVIII, 1908, p. 53; M. Roska, *DolgCluj*, IV, 1913, p. 238—240; idem, *Repertórium*, p. 64, nr. 85; V. Pârvan, *Getica*, București, 1926, p. 352.

În afară de mormintele cimitirului din prima jumătate a sec. X e.n., au apărut în secțiunile de cercetare morminte și resturi culturale din epoca « scitică », din cea romană, din sec. IV e.n. și din sec. XII. Acestea vor fi descrise pe scurt în continuarea prezentării foarte sumare a rezultatelor săpăturilor din cimitirul din secolul X. Menționăm de altfel aci numai mormintele care prezintă un interes mai deosebit.

Scheletele zăceau, fără excepție, pe spate, cu capul aplecat spre stînga, dreapta sau pe spate. Sprijinirea craniului s-a observat la două morminte (nr. 1 și 6). Brațele erau, în general, așezate pe mijlocul pieptului (mormintele 1, 3, 5, 6, 7, 8, 12, 17, 22, 27, 30, 33), iar altele erau așezate, în parte sau în întregime, pe bazin (mormintele 4, 13, 16, 18, 19, 20, 26), sau ridicate în sus, de una sau de cea-

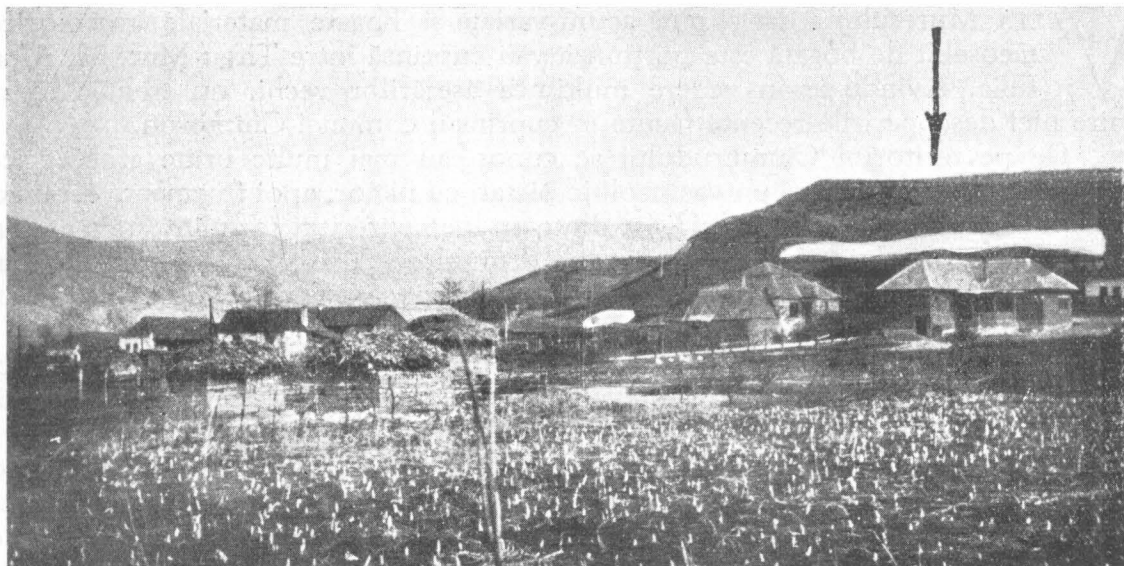


Fig. 1. — Vedere generală asupra teritoriului de săpătură.

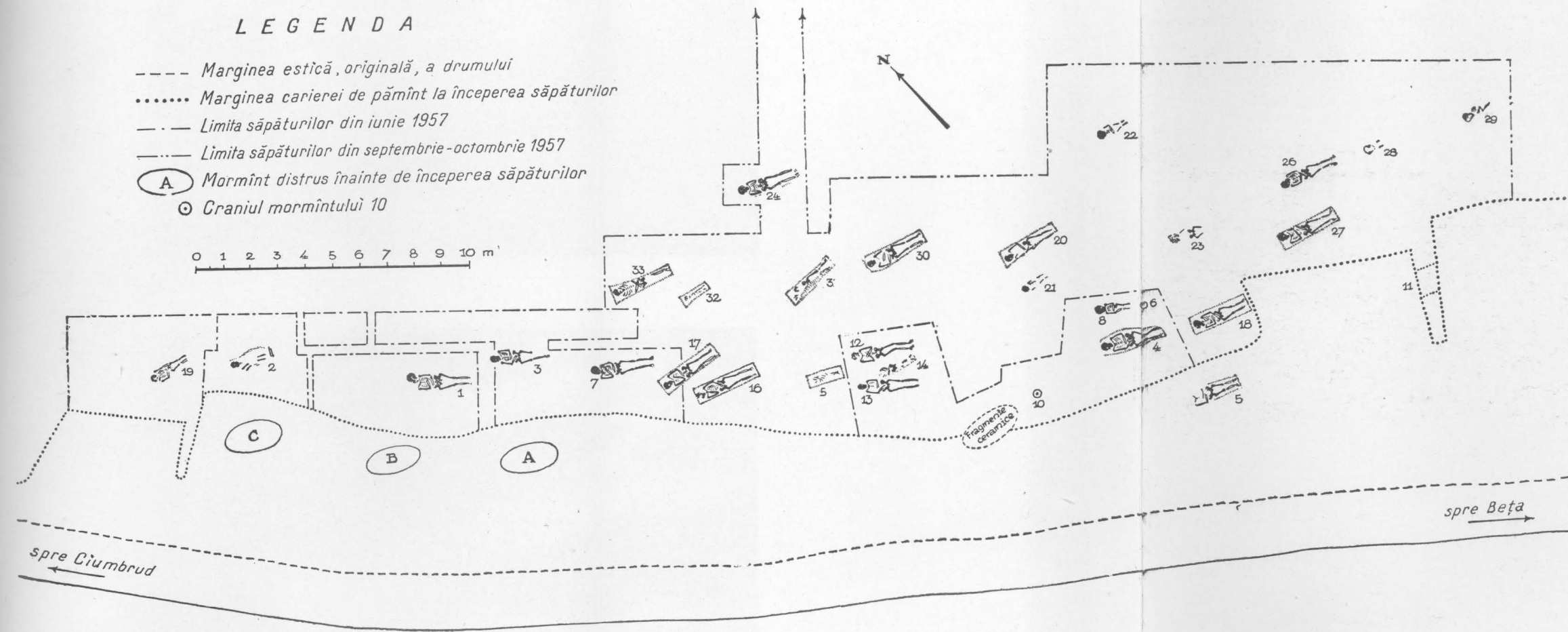
laltă parte a pieptului, într-o poziție cu totul diferită de aceea normală (de ex. la mormîntul 16, brațul drept: la mormîntul 24, ambele brațe). S-au sesizat și alte poziții neobișnuite: oasele mormintelor 14 și 15 zăceau în dezordine, deși în groapa sepulcrală nu s-au putut observa urmele unei jefuiri, deoarece rămășițele de coșciug ce încadrau mormîntul 15 erau absolut intacte. Pe osul lat, din dreapta, al bazinului scheletului nr. 18 s-au găsit, în întregime (în afară de oasele celor două mîini ale individului respectiv), oasele unei a treia mîini tăiate, aparținînd unei alte persoane. Oasele acestei mîini zăceau alăturate, în poziția lor normală. Oasele carpiene, tarsiene și falangele din mormîntul 24 nu s-au găsit la locul lor, ci împrăștiate în regiunea dintre bazin și craniu. Un os metatarsian al labei stîngi a piciorului s-a găsit lângă genunchiul drept. Maxilarul inferior al mortului 31 zăcea cu 22 cm deasupra nivelului scheletului. În afară de acestea, aproape toate labele picioarelor scheletelor întinse pe spate (stînd original *în sus*!) au fost frînte, și nu o dată (de pildă mormîntul 18), chiar întreg piciorul a fost răsucit într-un chip nenatural față de axul său lung, într-o poziție ce depășește cadrul maxim al elasticității mușchilor și tendoanelor.

În legătură cu unele deplasări ale oaselor, s-ar putea să admitem și acțiunea micilor rozătoare care au răvășit pămîntul gropilor, însă — evident — nu le putem

LEGENDA

- Marginea estică, originală, a drumului
- Marginea carierei de pământ la începerea săpăturilor
- - - - - Limita săpăturilor din iunie 1957
- Limita săpăturilor din septembrie-octombrie 1957
- (A) Mormânt distrus înainte de începerea săpăturilor
- ⊙ Craniul mormântului 10

0 1 2 3 4 5 6 7 8 9 10 m

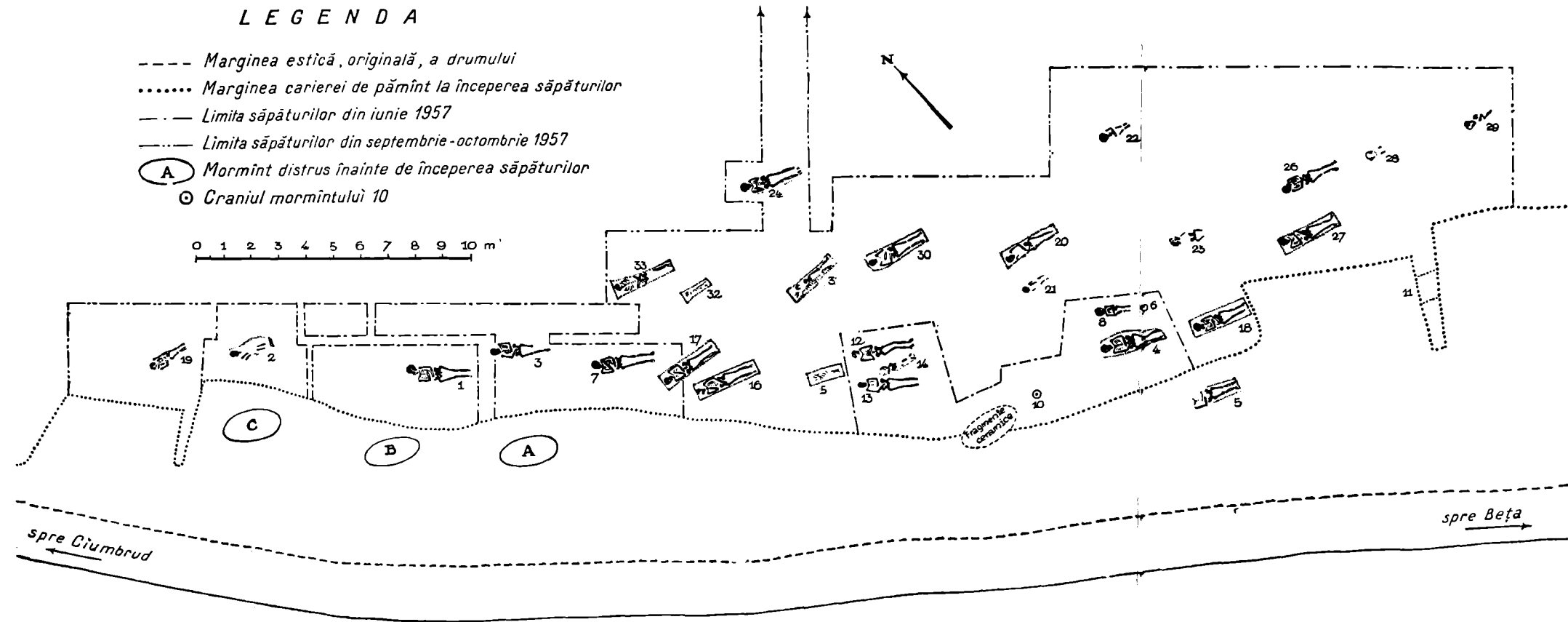


Pl. I. — Schița generală a cimitirului cu morminte de tip « Staré Město ».

LEGENDA

- Marginea estică, originală, a drumului
- Marginea carierei de pământ la începerea săpăturilor
- Limita săpăturilor din iunie 1957
- Limita săpăturilor din septembrie-octombrie 1957
- (A) Mormânt distrus înainte de începerea săpăturilor
- ⊙ Craniul mormântului 10

0 1 2 3 4 5 6 7 8 9 10 m

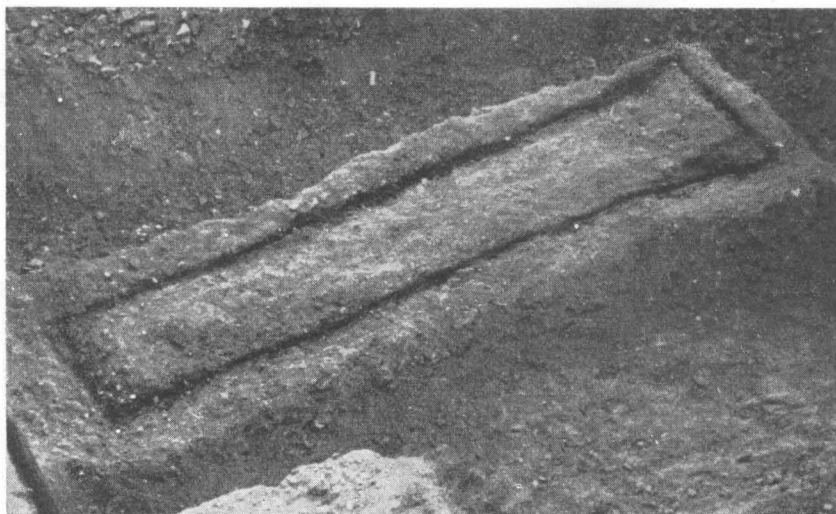


Pl. I. — Schița generală a cimitirului cu morminte de tip « Staré Město ».

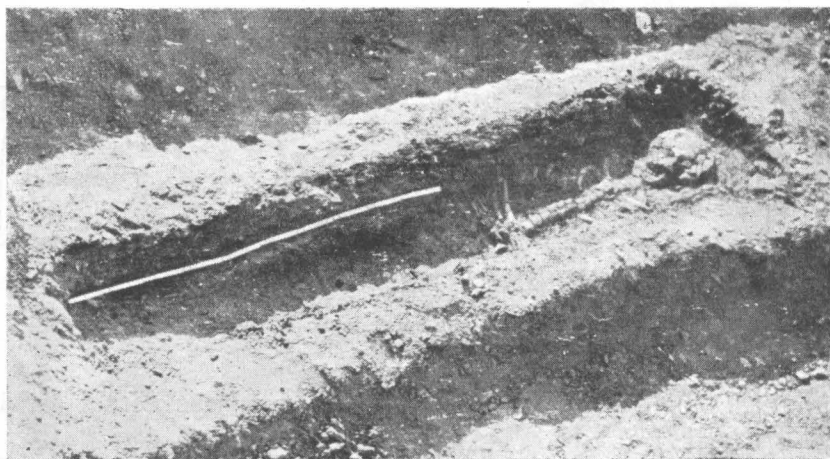
pune toate pe seama lor. Nu trebuie să scăpăm din vedere obiceiurile rituale ce vor trebui studiate mai temeinic, stînd în legătură tocmai cu acestea.

Mormîntul 1 era fără inventar. Sub craniu i se așezase, pe vremuri, o piatră, drept sprijin.

Mormîntul 2 conținea scheletul unui copil. În regiunea toracică s-au aflat două pandantive în formă de lunulă, dublu arcuite, din argint impur sau metal alb. În



1



2

Fig. 2. — Coșciugul mormîntului 33 și același mormînt după dezvelire.

continuarea acestora, înspre gît, au apărut pe rînd perlele unui șirag simplu sau dublu de mărgelile confecționate din metal, sticlă și lut (fig. 3/4 și 7).

Mormîntul 3 n-avea inventar, în schimb i s-au păstrat resturile lemnoase, fibroase și putrezite, groase uneori de 6—7 cm, ale coșciugului.

Mormîntul 4 de asemenea n-a avut inventar, dar s-au observat urmele coșciugului înjghebat din scînduri groase puse cap la cap.

Din *mormîntul 5* au apărut părți ale unui colier asemănător celui din mormîntul 2, lipsind însă pandantivele mai mari semilunare, de metal. Coșciugul s-a păstrat

de asemenea foarte bine. Coliere asemănătoare au dat și mormintele 7, 10, 17, 20, 30.

În mormîntul 7 au mai apărut: două pendentive de metal cu ornament cruci-form, precum și o mărgea de sticlă «millefiori», cu incrustații colorate¹ (fig. 3/1 și 8).

În mormîntul 13 se afla un pendentiv de bronz în regiunea gîtului.

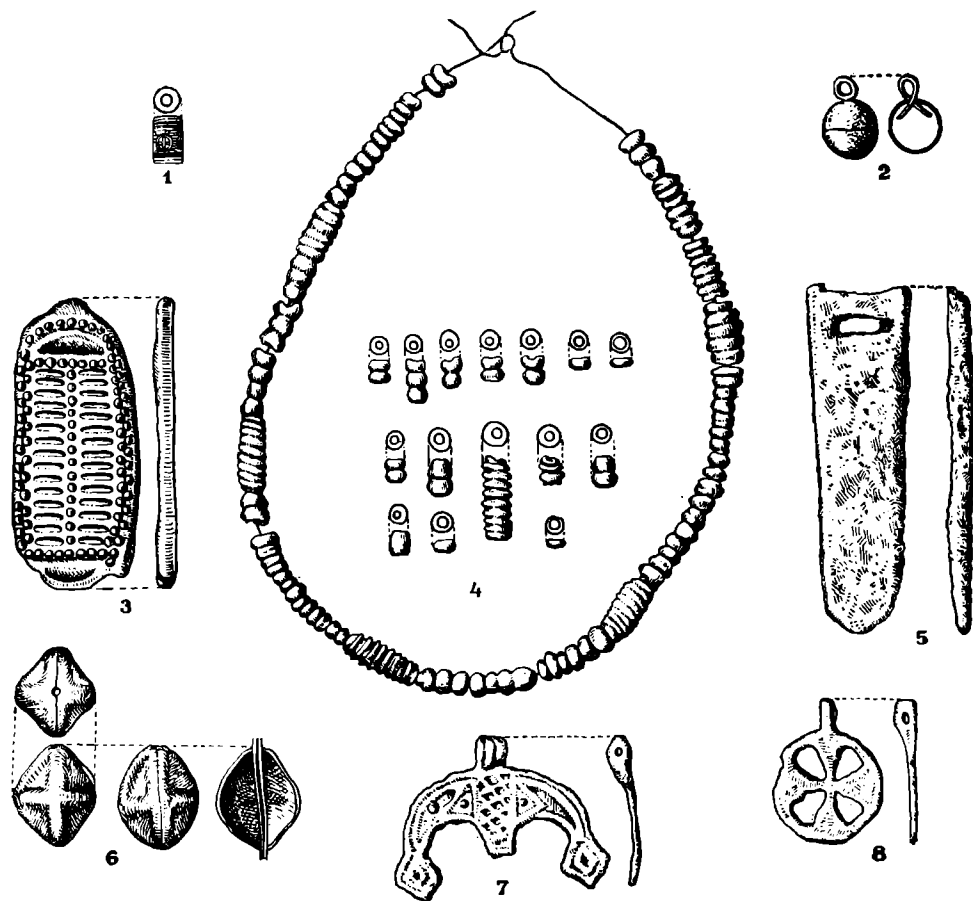


Fig. 3. — Diferite obiecte din mormintele «A», 2, 7, 13, 26.

Din mormîntul 16 (de femeie) au ieșit la iveală șase cercei servind ca inele de buclă (fig. 4/1 și 14).

În mormîntul 17 și 20 s-au păstrat diferite variante de cercei (fig. 4/2, 3, 7, 8, 11 și 12 și fig. 5).

În mormîntul 26, în apropiere de șoldul stîng, s-a găsit o limbă de curea din os, cu suprafața lustruită (fig. 3/5).

Mormîntul 27 (de femeie) a dat unele din cele mai frumoase piese ale inventarelor funerare: cerceii cu pendentiv (fig. 4/10).

În mormîntul 28 s-a găsit lîngă urechea stîngă, o verigă simplă de bronz.

Mormîntul 30 a dat trei tipuri de cercei, dintre care unul se remarcă printr-un pendentiv din cristal de stîncă (fig. 4/4,5 și 11).

¹ Pentru aceasta cf. K. Dinklage, *Karolingischer Schmuck aus dem Speyer- und Wormsgau*, Pfälzer

Heimat, 1955, p. 2 și 42.

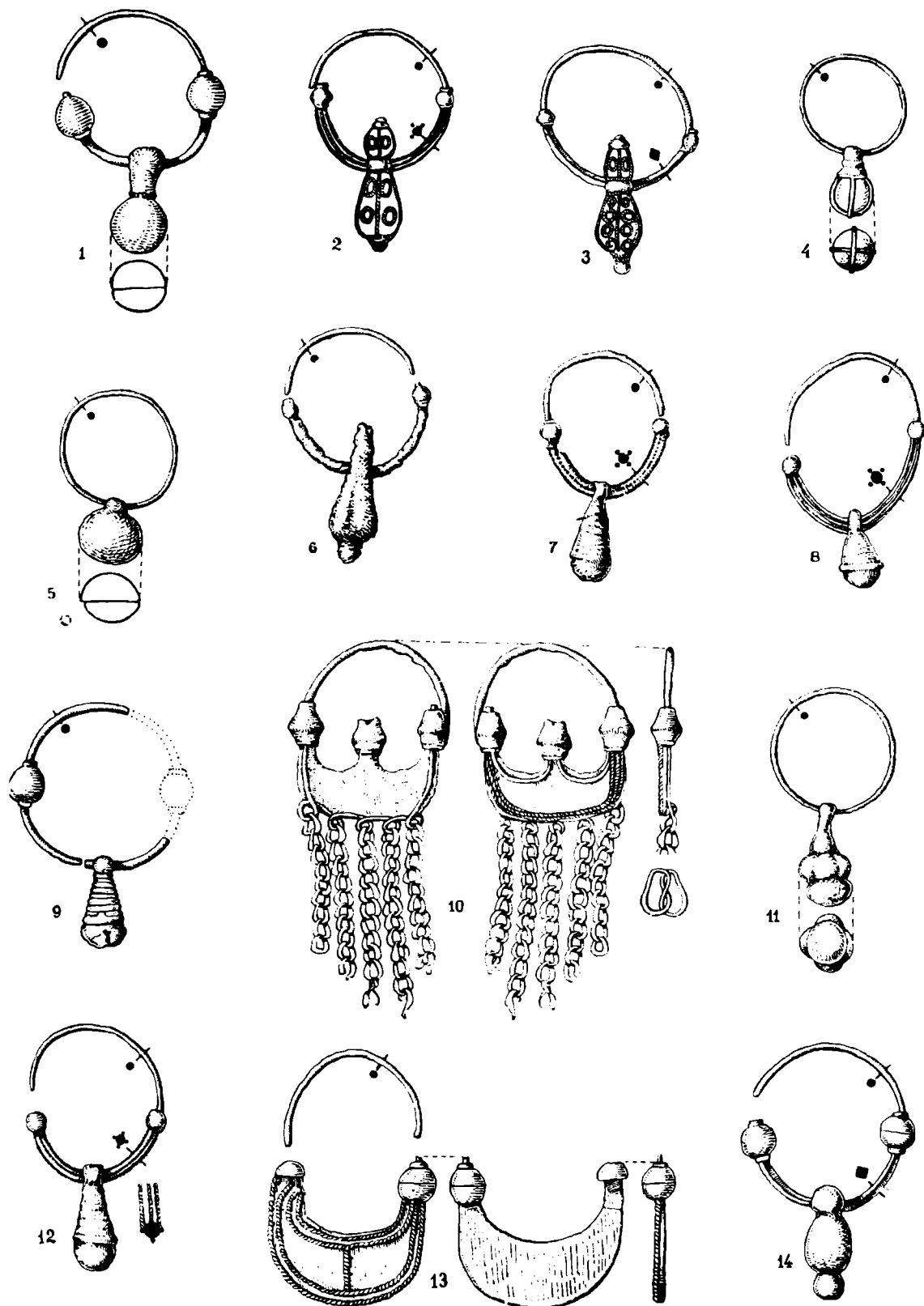


Fig. 4. — Tipuri de cercei din diferite morminte (« A », 16, 20, 27, 30).

Din mormîntul 32 au apărut, lîngă clavicula dreaptă, două verigi de bronz.

Dintre mormintele cimitirului, destul de multe au conținut inventar: mormintele 2, 5, 7, 10, 13, 16, 17, 20, 22, 26, 27, 28, 30, 32, adică 44,80%, deși numai cele culese cu cifre cursive (deci 19,20%) erau mai bogate. Cel mai bogat se pare a fi fost mormîntul notat cu « A », distrus încă înainte de începerea săpăturilor (fig. 3/3 și 6; fig. 4/9 și 13); mare parte a inventarului acestuia a putut fi însă salvat.



Fig. 5. — Cerceii din mormîntul 20, în situ.

În afară de coliere, pandantive, cercei, inele de buclă, o limbă de curea de metal și una de os — folosite toate ca podoabe — nu s-au găsit nici un fel de alte obiecte ca topoare, arme, vase ¹.

Această sărăcire a inventarului mormintelor e caracteristică sfîrșitului epocii migrațiilor, fiind un fenomen obișnuit și în alte cimitire din aceeași epocă. După cunoștințele noastre sigure, cimitirul continua și pe cea mai joasă terasă a Mureșului. (Aici s-au distrus, recent, cu ocazia lucrărilor de fundații și săpări de fîntîni, alte morminte, foarte probabil de caracter asemănător).

Mormintele cimitirului dezvelit se grupează, chiar dacă nu cu totul precis, aproximativ în trei sau patru șiruri (pl. I).

Judecînd după piesele de inventar prezentate, în parte, în cadrul acestui raport preliminar, cimitirul de la Ciumbrud a apărut de la început ca fiind de caracter slav. Material asemănător celui descoperit aici însă e cu totul necunoscut pînă

acum pe teritoriul intracarpatic al țării noastre; ba mai mult, în măsura în care ne putem pronunța înainte de prelucrarea completă și studierea mai temeinică, el lipsește chiar pe teritoriul Iugoslaviei și Ungariei. Teritoriul cel mai apropiat din punct de vedere geografic unde au apărut materiale asemănătoare pînă la identitate cu cele de la Ciumbrud, e sud-vestul Slovaciei, dar în special spațiul Moraviei de sud.

Arheologii cehoslovaci numesc această grupă culturală Staré Město ². După ei, această cultură a înflorit în secolul IX și la începutul secolului X și este cultura populației morave din secolele amintite, populație care a format elementul de bază al marelui principat moravian al lui Moimir-Rostislav-Svatopluk. După cum se știe, acest mare principat moravian este distrus în secolul X de oștile maghiare care pătrund pe teritoriul Moraviei, ocupîndu-l aproximativ pentru o jumătate de secol.

¹ În decursul săpăturilor a apărut un vas întreg și mai multe fragmente, dar acestea provin din zona excavațiilor anterioare, neputînd fi atribuite vreunui mormînt. În orice caz, în cursul lucrărilor noastre nu s-a putut stabili vreo legătură de această natură.

² Analogia cimitirului de la Ciumbrud cu com-

plexul Staré Město a fost confirmată cu ocazia unor vizite făcute de K. Horedt și apoi de G. B. Feodorov, de la Institutul de cultură materială al U.R.S.S., Moscova, precum și de J. Kudrňák, cercetător la Institutul Arheologic cehoslovac, care au vizitat săpăturile.

În Ardeal cunoaştem pînă acum vestigiile numai a trei populaţii sau grupuri slave, deosebite precis în timp şi prin caracteristicile lor. Primul grup este cel de la Cluj-Someşeni din secolul VIII (de un caracter neprecizat încă, dar foarte probabil slav-răsăritean, caracterizat prin morminte de incinerare).

Al doilea grup de factură slavo-bulgară este cel de la Blandiana din secolul IX. Al treilea grup ar fi cel « slav-tîrziu » sezisat la Moreşti, iar prin ceramica caracteristică şi în alte locuri. Aceştora li se adaugă acum materialul de tip vest-slav de la Ciumbrud.

Pentru încadrarea cronologică a cimitirului dispunem de următoarele criterii: cercelul cu pandantiv globular din mormîntul 30 (fig. 4/5), dezvoltat pe bază de antecedente din regiunea dunăreană¹; cerceii cu pandantiv semilunar, apăruiţi în mormîntul notat cu « A » şi în mormîntul 27 (fig. 4/10 şi 13), formaţi pe baza precedentelor bizantino-orientale²; pandantivele din metal alb (?) în formă de semilună, prevăzute cu cîte o urechiușă, împodobite cu un ornament reticular, ale colierului (sau colierelor) (fig. 3/7) din mormîntul 2³; cele două cruciulițe cu pandantiv de metal alb, cu ornamentație ajurată, ale mormîntului 7⁴ (fig. 3/8). Toate acestea duc spre prima jumătate a secolului X. Prezența acestor elemente plasează deci cimitirul în prima jumătate a secolului X. Folosirea sicriilor fără cuie pledează tot pentru secolul X⁵.

În legătură cu situația socială a celor înmormîntați în cimitir, se constată că 19,20% din morminte au fost mai bogate, 45% din ele au avut inventar, iar 55% au fost fără accesorii. E semnificativă lipsa totală a cuțitelor de fier din morminte, deși după părerea concordantă a mai multor arheologi cehoslovaci⁶, cuțitul era semnul distinctiv al omului de condiție liberă, nelipsind nici chiar de la sugari!

Materialul de la Ciumbrud asemănîndu-se cu cel din Cehoslovacia în mare măsură, se pune în chip firesc problema explicării acestor analogii.

Caracterul cimitirului de la Ciumbrud ridică o întreagă serie de probleme arheologice privitoare la istoria secolului X. Rezolvarea o putem aștepta de la

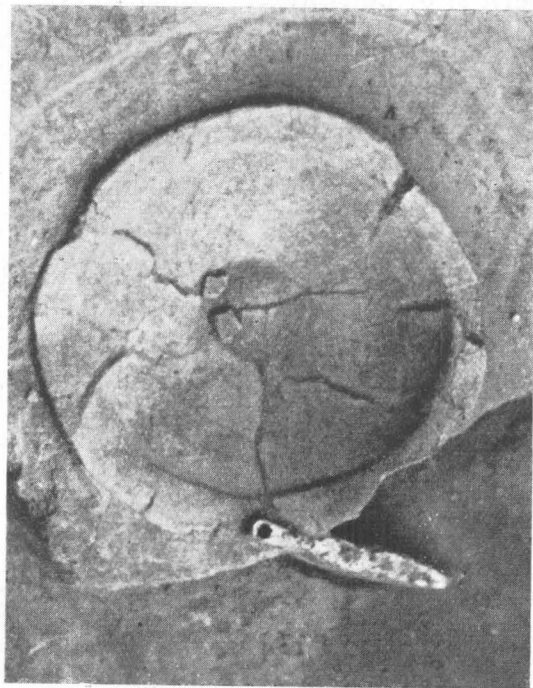


Fig. 6. — Vasul și lancea de fier din epoca scitică.

¹ Cf. V. Hrubý, *Staré Město. Velkomoravské pohřebiště «Na valách»*, în *Monumenta Archaeologica*, III, 1955, p. 229, fig. 41, tipul 17.

² V. Hrubý, *op. cit.*, p. 354, pl. 37/7—9. Piesă asemănătoare a apărut în interiorul celei de-a doua biserițe de la Staré Město aflată în hotarul «Spirálky», distrusă numai în al treilea sfert al veacului al X-lea din mormîntul 1 ce datează de după părăsirea biseriței. Cf. J. Poulik, *Nález kostele z doby říše Velkomoravské v Staré Městě — Die Entdeckung der zweiten Kirche in Staré Městě (Altstadt) in Süd-Ostmähren*, în *PA*, XLVI, 2, 1955, p. 334, fig. 18/10—

11 și p. 350; J. Poulik, *Staroslovanská Morava*, în *Monumenta Archaeologica*, I, 1948, p. 47, fig. 13, pl. LXXI—4.

³ J. Poulik, *Staroslovanská Morava*, p. 48, fig. 14/4; pl. XLI/4; pl. XLV/12.

⁴ V. Hrubý, *op. cit.*, p. 355.

⁵ *Ibidem*, p. 59, 61, 63, 65, 347.

⁶ Cf. J. Borkowský, *Železné nože ve slovanských hrobech. — Les couteaux en fer dans les sépultures slaves*, în *Slavia Antiqua*, V, 1954—1956, p. 367; V. Hrubý, *op. cit.*, p. 362.

continuarea săpăturilor în cimitirul de la Ciumbrud și descoperirea și dezvelirea altor cimitire și așezări de același tip.

★

Cu ocazia dezvelirii cimitirului și trasării șanțurilor de cercetare s-au descoperit și urme culturale din alte epoci, pe care le vom descrie aci pe scurt.

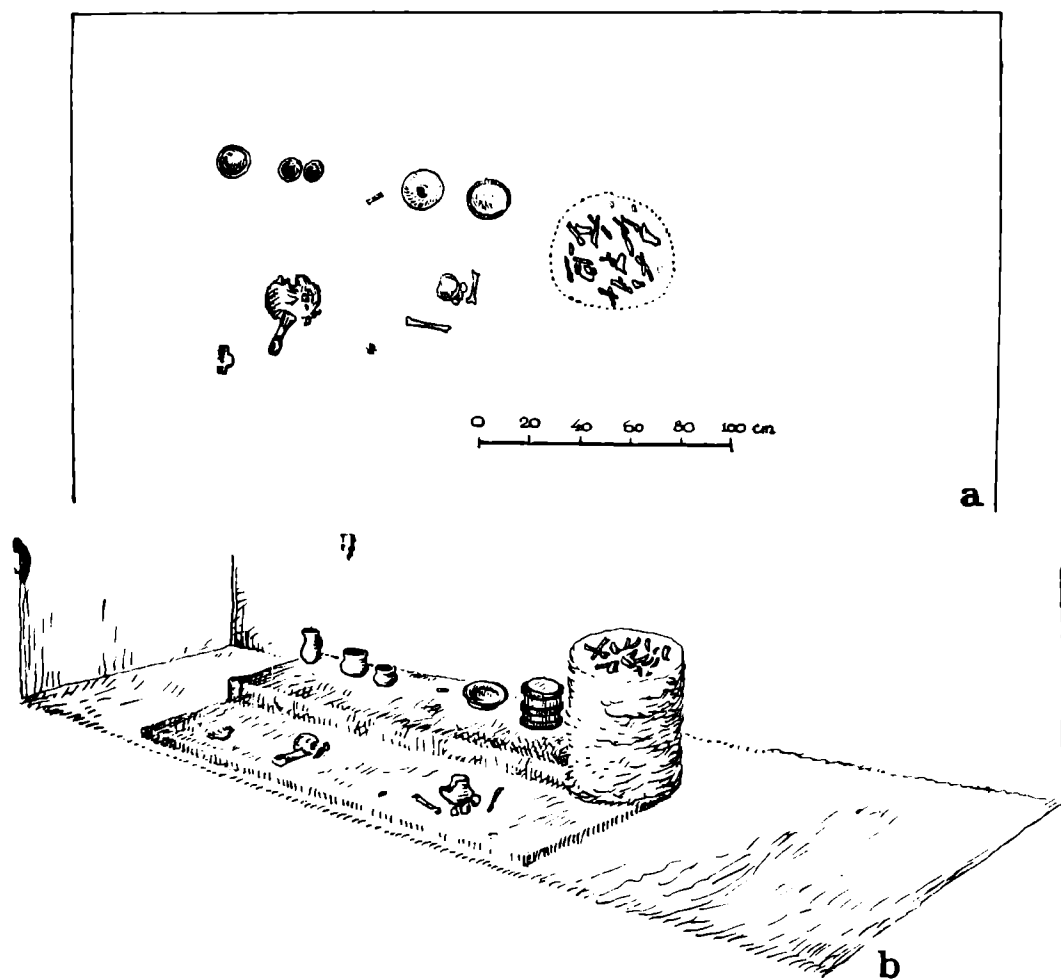
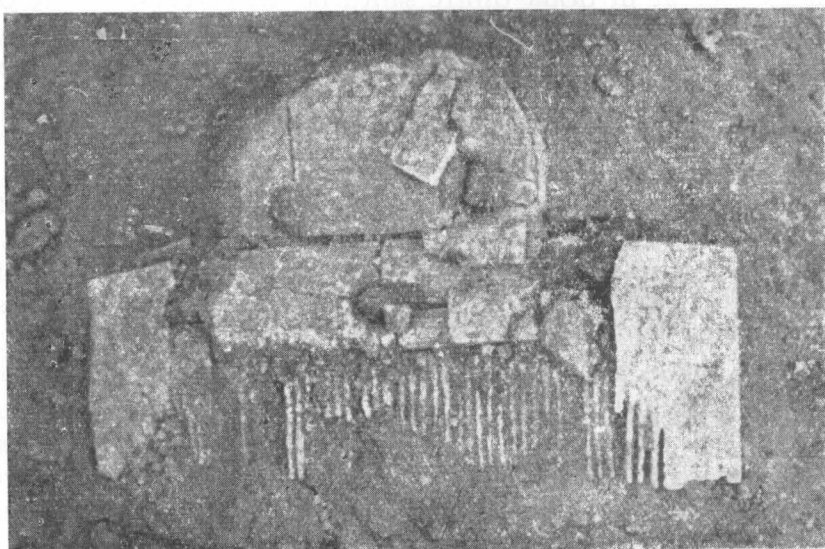


Fig. 7. Perspectiva și planul mormintului 34 (de tip Sintana de Mureș).

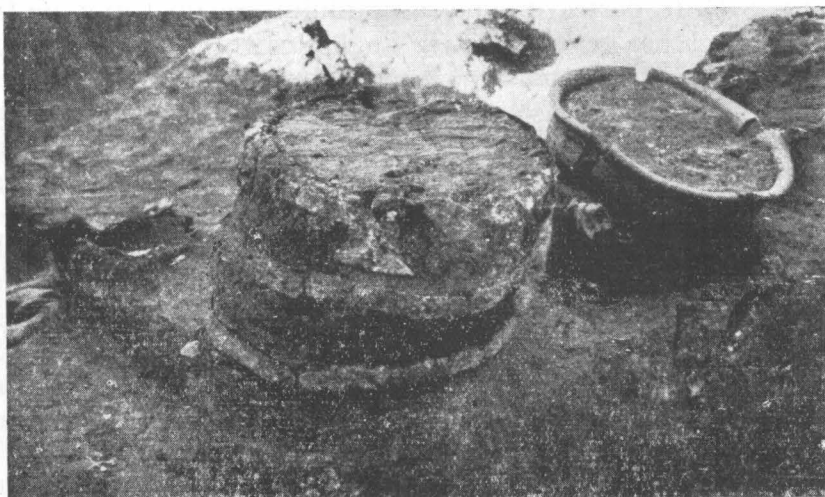
1. În secțiunea lungă, trasată perpendicular pe panta terasei, s-a descoperit pe marginea platoului o strachină plată de un diametru de 50 cm, de aspect « hallstattian », găsită împreună cu un vîrf de lance din fier, de 38 cm lungime (fig. 6). În imediata vecinătate a acestui complex, pe suprafața unei pete elipsoidale de circa 50 cm diametru, s-au găsit frînturi foarte mărunte de oase de craniu și din bazin, calcinate.

Pe această pată au apărut și extrem de multe cochilii de melci, pe cînd în jur — și în întreaga săpătură — acestea lipseau cu desăvîrșire. Pe baza analogiilor

vasului și vârfului de lance¹, descoperirea trebuie încadrată în epoca scitică (sec. VI—IV î.e.n.) și considerată eventual ca o depunere rituală. La distanță de cel mult 200 m au fost distruse, la finele secolului trecut, mormintele scitice amintite mai sus.



1



2

Fig. 8.—Pieptene, vas și căldărușă de lemn din mormintul 34 (tip Sintana de Mureș).

Pentru a cerceta platoul de deasupra cimitirului, spre a constata existența eventuală a unei așezări pe acest platou, precum și întinderea probabilă

¹ Virfuri de lance asemănătoare au mai fost găsite pe teritoriul Transilvaniei la: 1) Archita (?) (M. Roska, *Der Bestand der skythischen Altertümer Siebenbürgens*, în *ESA*, XI, 1932, p. 169—170); 2) Blaj (M. Moga, *Noi descoperiri scitice în Transilvania*, *Apulum*, I, 1939—1942, p. 74—77); 3) Cristești (informație N. Vlăsa); 4) Gîmbaș (M. Roska, *ESA*, XI, 1932, p. 193); 5) Jidveiu (*ibidem*, p. 193);

6) Murgești (*ibidem*, p. 189); 7) Teiuș (K. Horedt, *Cercetările arheologice din regiunea Hoghiz-Ugra și Teiuș*, în *Materiale*, I, 1953, p. 802—803, 811, 812). Aceștia li se atașează acum virful de lance de la Ciombrud. Vezi de asemenea în *Din activitatea științifică a Muzeului raional Mediaș*, 3, 1955—1956, p. 61, nr. 6; p. 62, nr. 16—20; p. 63, nr. 30.

a cimitirului, s-au trasat cinci secțiuni pe marginea și în mijlocul terasei, cu un rezultat negativ.

2. La sud-vest de terasă, spre Mureș, pe terenul profesorului școlii viticole Á. Bartók, s-a observat în două dintre șanțurile de cercetare, între 0,60—0,80 m adâncime, un strat de cultură ce conține fragmente de vase din epoca romană, fragmente de chirpic în cantitate mai mare, precum și un opaiț roman cu fundul ștampilat indicând o modestă așezare rurală din epoca romană.

3. Între drumurile ce duc la Sîncrai și la Beța, nu prea departe de suprafața de săpătură a cimitirului (vezi a doua pată albă de mici dimensiuni, în vederea generală din fig. 1), au apărut două morminte, la adâncimi diferite, orientate aproape perpendicular față de restul scheletelor.

Mormîntul 25, conținînd scheletul unui om matur, era orientat cu fața aproape exact în direcția răsăritului. Fără inventar, încît epoca din care datează nu poate fi precizată.

Mormîntul 34, apărut mult mai adînc, la 2,30 m, aparține unui copil de circa 10 ani. Scheletul era conservat rău și numai parțial. Groapa mormîntului a fost construită în trepte (fig. 7). Pe lavița de pămînt, crușată în peretele estic al gropii se aflau, așezate aproximativ în rînd, patru vase cenușii lucrate cu roata, întregi sau aproape întregi, precum și rămășițele unei căldărușe de lemn cu cercul de fier (partea de jos a fig. 8), iar din capătul mormîntului au apărut oasele unui animal (oaie?) puse probabil ca ofrandă. Pe fundul gropii zăcea scheletul, fără coșciug. Între craniu și peretele nordic al gropii a apărut un pieptene de os de tip « Sîntana de Mureș » (fig. 8/1). În partea dreaptă a craniului era un topor de fier îndreptat cu tăiușul înspre regiunea temporală, iar lângă piciorul stîng un nou vas cenușiu închis, lucrat cu roata, împreună cu cîteva oase de animal și coji de ouă. După analogiile pieptenului și ale vaselor¹, mormîntul aparține orizontului cimitirului Sîntana de Mureș din secolul IV, deosebindu-se însă de acesta prin prezența toporului de fier, element care lipsește în cultura Cerneahov-Sîntana de Mureș în descoperirile de pînă acum de pe teritoriul Transilvaniei.

4. A cincea fază atestată cronologic la Ciumbrud o formează scheletul unui cal, îngropat la mică adâncime, lângă care s-a găsit un dinar de argint provenind de la regele maghiar Ștefan II² (1114—1131), găsite ambele în regiunea mijlocie a șanțului de cercetare trasat pe panta dintre fișia cimitirului de tip Staré Město și descoperirea din epoca scitică. Din cauza caracterului ei izolat, această descoperire nu se poate lega de restul mormintelor, iar apariția ei deocamdată este neexplicată.

A. DANKANITS și I. FERENCZI

АРХЕОЛОГИЧЕСКИЕ РАСКОПКИ В ЧУМБРУДЕ

КРАТКОЕ СОДЕРЖАНИЕ

Летом 1957 г. были предприняты раскопки в долине реки Муреш, в Чумбруде, где во время земляных работ было случайно вскрыто несколько погребений. Археологические работы установили существование следов пяти эпох. Среди них первостепенное значение имеет могильник, в котором до настоящего времени вскрыто 32 погребения — все культуры типа Старе-

¹ I. Kovács, *A marosszentannai népvándorláskori temető — Cimetière de l'époque de la migration des peuples à Marosszentanna*, in *Dolgozások*, III, 1912, p. 250—342, 343—367.

² L. Réthy, *Corpus Nummorum Hungariae*, I, 1; *Az Árpád-házi királyok kora*, Budapest, 1899, p. 15, nr. 54, pl. 4/54.

Место. Учитывая погребальный инвентарь и некоторые поздние варианты серег, могильник следует датировать первой половиной X века. Открытие этого могильника выдвигает целую серию вопросов относительно истории Румынии конца IX и начала X вв. Но все же сделанные до сих пор наблюдения в значительной мере освещают связь Трансильвании с великим княжеством Моравским в упомянутый период времени.

Во время раскопок вне могильника была найдена тарелка и наконечник копья скифского типа первого периода железа (VI—IV вв. до н.э.), следы жилища римской эпохи, погребение типа Сынтана-де-Муреш—Черняхов (IV в. н.э.), а также и скелет лошади XII в., датированный венгерской монетой Стефана II (1114—1131 гг.).

ОБЪЯСНЕНИЕ РИСУНКОВ

- Рис. 1. — Общий вид раскопок.
 Рис. 2. — Гроб из погребения 33 и то же погребение после его вскрытия.
 Рис. 3. — Различные находки из погребений А (2, 7, 13, 26).
 Рис. 4. — Типы серег из погребений А (16, 20, 27, 30).
 Рис. 5. — Серьги из погребения 20 in situ.
 Рис. 6. — Сосуд и железное копье скифской эпохи.
 Рис. 7. — Вид и план погребения 34, типа Сынтана-де-Муреш.
 Рис. 8. — Гребень, сосуд и деревянное ведро из погребения 34, типа Сынтана-де-Муреш.
 Таблица I. — Набросок могильника с погребениями типа Старе-Место.

LES FOUILLES ARCHÉOLOGIQUES DE CIUMBRUD

RÉSUMÉ

Des fouilles ont été entreprises, en 1957, dans la vallée du Mureș, à Ciombrud, où des excavations ont fait apparaître quelques tombes. Les fouilles ont permis de découvrir des vestiges de cinq époques. Parmi ces vestiges, la nécropole revêt une importance primordiale. On y a dégagé jusqu'à présent 32 tombes appartenant à la civilisation du type Staré Město. Sur la foi des inventaires des tombes et, surtout, d'après certaines variantes tardives de boucles d'oreilles, on doit dater cette nécropole de la première moitié du X^e siècle. La découverte de cette nécropole pose toute une série de problèmes ayant trait à l'histoire de la Roumanie, à la fin du IX^e siècle et au début du X^e. Mais les observations faites jusqu'ici apportent également une contribution importante à l'étude des relations de la Transylvanie avec la grande principauté de Moravie, pendant ce même intervalle de temps.

A l'extérieur de la nécropole, les fouilles ont ramené au jour une assiette et une pointe de lance du type scythique (VI^e—IV^e siècle avant notre ère), datant de la première période de l'âge du fer, des vestiges d'habitations de l'époque romaine, une tombe du type Sintana de Mureș—Tcherneakhov (IV^e siècle de notre ère), ainsi que le squelette d'un cheval, daté du XII^e siècle grâce à une monnaie hongroise d'Étienne II (1114—1131).

EXPLICATION DES FIGURES

- Fig. 1. — Vue générale de l'emplacement des fouilles.
 Fig. 2. — Le cercueil de la tombe 33 et la même tombe après dégagement.
 Fig. 3. — Différents objets des tombes « A », 2, 7, 13, 26.
 Fig. 4. — Types de boucles d'oreilles provenant de différentes tombes (« A », 16, 20, 27, 30).
 Fig. 5. — Boucles d'oreilles de la tombe 20, in situ.
 Fig. 6. — Vase et lance de fer de l'époque scythique.
 Fig. 7. — Perspective et plan de la tombe 34 (type Sintana de Mureș).
 Fig. 8. — Peigne, vase et petit récipient en bois, de la tombe 34 (type Sintana de Mureș).
 Planche I. — Croquis d'ensemble de la nécropole à sépultures du type « Staré Město ».